

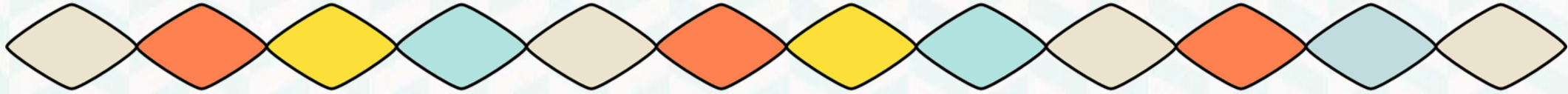


BONJOUR ET
BIENVENUE DANS LA
CLASSE DE...

Madame Vanessa
Groupe 022



CONSIGNES COVID 19 À LA MATERNELLE



- Consignes pour les ENFANTS:
 - Les élèves d'un même groupe-classe n'ont à respecter aucune distanciation entre eux.
 - Lavage fréquents des mains avec le gel antiseptique et avec de l'eau et du le savon.
 - Les élèves du préscolaire ne sont pas dans l'obligation de porter le couvre visage.
- Consignes pour les ENSEIGNANTES du préscolaire:
 - Au préscolaire, la distanciation de 2 mètres entre les élèves et leur enseignante n'est pas toujours facile. Les enseignantes porteront donc le masque de procédure en classe avec leurs élèves lorsque la distanciation sera impossible.
 - Lavage fréquents des mains avec le gel antiseptique.

L'enfant au cœur...

- De ses apprentissages

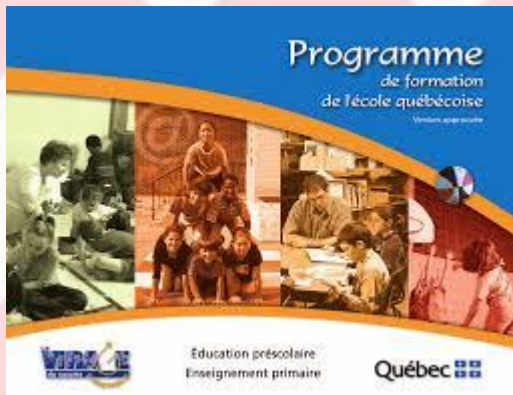
- Pédagogie par projets axée sur les goûts et les intérêts de l'enfant.
- Pédagogie intégrant la collaboration et la coopération.
- Pédagogie démocratique (possibilité de faire des choix et de voter).

- De mes priorités

- Chaque enfant est considéré, respecté et aimé.



PROGRAMMES:



- PFEQ:

Programme de formation de l'école québécoise.

- La forêt de l'alphabet:

Programme de prévention visant à favoriser la réussite des premiers apprentissages en littératie.*

- Vers le pacifique

Prévenir la violence par la promotion des conduites pacifiques.

L'implantation du programme se scinde en deux

volets successifs: *La résolution de conflits* et *La médiation par les pairs*.



LE MANDAT DU PRÉSCOLAIRE:




▪ Les 3 missions de la maternelle:

1. faire de la maternelle un rite de passage qui donne le goût de l'école;
2. favoriser le développement global de l'enfant en le motivant à exploiter l'ensemble de ses potentialités;
3. jeter les bases de la scolarisation.

PFEQ

▪ Mon rôle d'enseignante :

- Soutenir et guider les élèves dans leurs apprentissages.
- Donner le goût d'apprendre - rendre l'enfant heureux dans son environnement. 
- Préparation de l'enfant pour le monde « scolaire ».

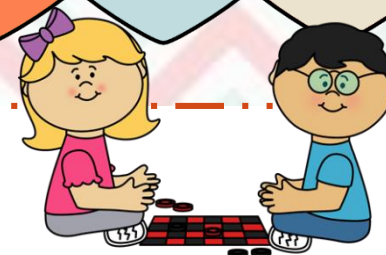
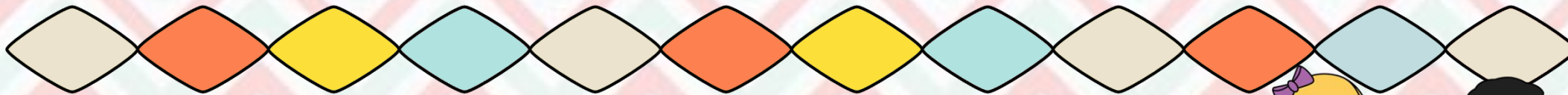


SERVICES OFFERTS AUX ÉLÈVES À FLB:

- **Orthopédagogie** - En soutien pour la Forêt de l'alphabet
- **Ergothérapie** - En soutien pour le développement moteur (motricité fine et globale).
- **Psychoéducateur** - En soutien pour l'animation d'ateliers d'habiletés sociales.
- **Technicienne en éducation spécialisée** - En soutien pour l'application du code de vie.
- **Orthophoniste** - Selon les besoins.



FONCTIONNEMENT DE LA CLASSE :



▪ Les jeux libres - Apprentissages par le jeu

Une période d'environ 60 minutes par jour est allouée pour les jeux libres. Le jeu est au cœur des apprentissages chez les tout petits. Plusieurs coins ludiques sont aménagés dans la classe et les enfants ont accès à un grand nombre de jeux et de jouets.

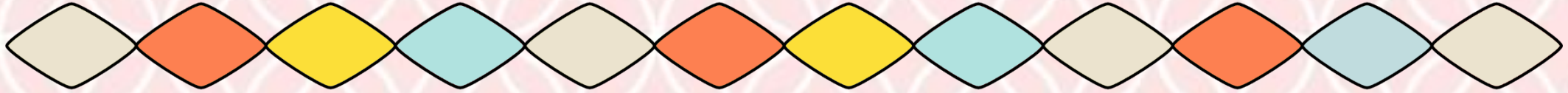
«Par le jeu et l'activité spontanée, l'enfant s'exprime, expérimente, construit ses connaissances, structure sa pensée et élabore sa vision du monde. Il apprend à être lui-même, à interagir avec les autres et à résoudre des problèmes. Il développe également son imagination et sa créativité. L'activité spontanée et le jeu sont les moyens que l'enfant privilégie pour s'approprier la réalité; il est donc justifié que ces activités aient une place de choix à la maternelle et que l'espace et le temps soient organisés en conséquence. » PFEQ

▪ Les jeux extérieurs - Apprentissage par le corps

Presqu'à chaque jour, les élèves auront la chance de passer un moment pour jouer à l'extérieur. La cour d'école est un environnement propice au développement des compétences motrices de l'enfant. Aussi, à l'occasion des sorties avec les autres classes de maternelle, les enfants pourront interagir, jouer et communiquer avec de nouveaux amis.*



FONCTIONNEMENT DE LA CLASSE :

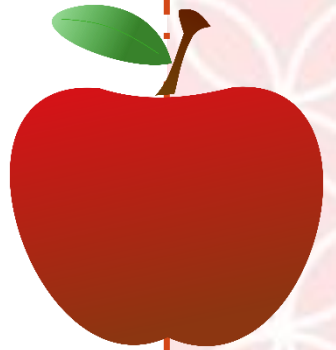


- Approche par thématiques

L'approche par thématique permet d'enraciner les apprentissages autour d'un sujet qui intéresse les enfants. Par exemple, le thème des dinosaures nous permet d'aborder des sujets riches tels que la notion du temps, les caractéristiques physiques des dinosaures, leur alimentation, l'extinction de ces lézards géants...

- Les ateliers

À mesure qu'ils terminent un petit travail, les élèves se choisissent un atelier. Ils sont libres de changer d'atelier au cours de la période. Ils peuvent s'installer n'importe où dans la classe. Il est possible de jouer seul, à 2 ou à 4. Les ateliers sont souvent en lien avec le thème du mois et visent le développement global des compétences.



FONCTIONNEMENT DE LA CLASSE :



CODE DE VIE

Le code de vie de l'école François-La Bernarde est basé sur les quatre valeurs suivantes : **Respect, Estime de soi, Sécurité et Persévérance**. Chacune des règles du code de vie sera enseignée de façon explicite par tous les intervenants œuvrant auprès des élèves selon un échéancier préétabli. Pour le mois de septembre, voici les règles qui seront enseignées :

Semaine du 7 septembre : : *Je suis respectueux envers mon entourage par mon attitude, mes gestes et mes paroles.*

Semaine du 13 septembre : *Je prends soin du matériel et de l'environnement.*

Semaine du 20 septembre : *J'adopte de saines habitudes de vie.*

Semaine du 27 septembre : *Je reconnais mes capacités et mes réussites et j'en suis fier.*

Nous vous remercions de prendre un temps pour discuter de chacune de ces règles avec vos enfants et rappelez-vous,

À , on **RESPECT**e notre code de vie!



FONCTIONNEMENT DE LA CLASSE :

Horaires du préscolaire:

- 8h49 = Entrée des élèves

Pour les marcheurs, il faut passer par la porte du service de garde (porte sud).

- 11h15 à 12h35 = Dîner

Les amis dînent au local du service de garde avec Mme Éthel. Ils sortent jouer dehors à tous les jours après le repas si la météo le permet.

15h00 = Fin de la journée

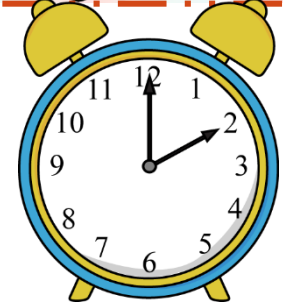
Marcheurs = À la porte de notre classe.

Autobus = Un adulte reconduit les 3 amis directement à l'autobus et les petits entrent avant le primaire.

Service de garde = Les amis restent dans les locaux de maternelle avec Mme Rachida ou Mme Mélanie.

Journée type:

- Calendrier
- Comptine
- Travail à la table / bricolage
- Ateliers
- Collation - pause toilette
- Jeux extérieurs
- Histoire
- Dîner
- Détente
- Jeux libres - jeux de table - jeu de groupe



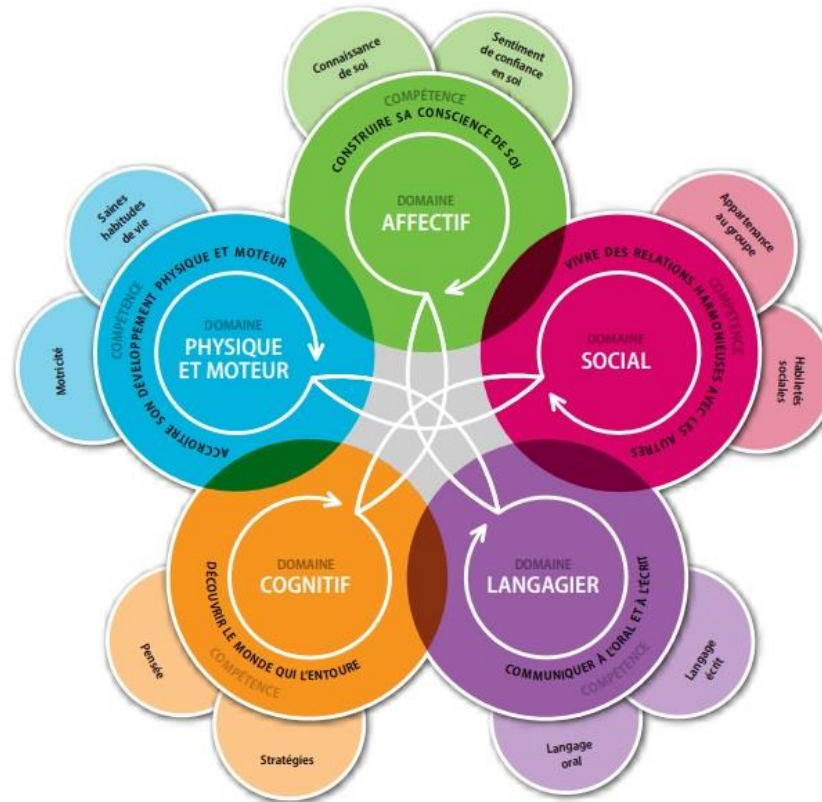
L'ÉVALUATION AU PRÉSCOLAIRE :



L'enfant n'apprend pas pour être évalué, mais il est évalué pour mieux apprendre.

C'est dans cet esprit qu'il convient d'envisager l'évaluation au préscolaire.

DOMAINES DE DÉVELOPPEMENT, COMPÉTENCES ET AXES DE DÉVELOPPEMENT



*** Nouveau programme mis en place cette année. Nous attendons des précisions concernant la nouvelle formule du bulletin au préscolaire.***



COMMUNICATION ÉCOLE-FAMILLE



▪ Les évaluations

- 1^{ière} communication (novembre)
- 1^{er} bulletin (janvier)
- 2^e communication (avril)
- 2^e bulletin « Bilan de fin d'année » (juin)



▪ Les messages

- Pochette petit messenger
- Adresse courriel:
vanessa-fortin@csspi.gouv.qc.ca

▪ Le service de garde

- S.v.p. placer les papiers dans la boîte à lunch ou les remettre à l'accueil à l'éducatrice.

▪ Retards, absences et rendez-vous

Je vous remercie d'arriver à temps à l'école le matin. En cas de retard ou d'absence, il est important m'en aviser par courriel. Si vous le savez à l'avance, vous pouvez me laisser un message dans la pochette petit facteur ou par courriel en m'indiquant la raison de l'absence. Si vous devez venir chercher votre enfant pour un rendez-vous, il faut passer pas l'entrée principale de l'école.



ÉDUCATION PHYSIQUE



- Tous les mercredis
- 12h40 à 13h40
- Monsieur Anthony



- Votre enfant doit avoir des vêtements et des chaussures confortables pour bouger. Il faut s'habiller en tenue de sport le matin avant de venir à l'école puisqu'aucun temps n'est alloué pour se changer.

Ajout spécial:

30 minutes de psychomotricité à tous les lundis! 😊



LA COLLATION ET LA BOÎTE À LUNCH

- Nous prenons une collation à tous les jours le matin en classe.
- Merci de placer la collation dans le sac d'école afin de faciliter notre routine.
- Chaque enfant doit apporter une bouteille d'eau identifiée à son nom que nous remplirons au besoin.
Les fontaines d'eau ne sont plus accessibles en raison de la COVID 19.

*** ALLERGIES ***



Collations acceptées :

- Fruits et légumes
- Compote
- Fromage
- Yogourt

Collations non acceptées :

- Croustilles
- Bretzels
- Biscuits / petits gâteaux
- Pouding



FORMATION UDEM:



- Dans ce projet, les enseignantes participantes, en collaboration avec la conseillère pédagogique, l'équipe
- de chercheurs une étudiante au doctorat en éducation, choisissent des œuvres jeunesse intéressantes et planifient des lectures
- de ces livres en grand groupe pour travailler la compréhension en lecture. Des activités sous forme de jeux sont aussi mises
- en place dans les classes pour travailler quelques mots dans le but que les élèves les intègrent à leur vocabulaire. Il s'agit de
- mots ou d'expressions utiles, que les élèves risquent de rencontrer dans différents contextes (ex. indécis, avoir une idée derrière
- la tête, marmonner, rire dans sa barbe, etc.)

SITE DE CLASSE 😊:



barbapresco.jimdofree.com

MOT DE LA FIN – BONNE ANNÉE SCOLAIRE! 😊



C'est un réel plaisir pour moi d'entamer une nouvelle année scolaire avec vos enfants. Je suis ravie d'avoir fait votre connaissance.

N'hésitez pas à communiquer avec moi pour toute question et/ou commentaire.

- Pochette petit messenger
- Adresse courriel: vanessa-fortin@csspi.gouv.qc.ca

